



СЕРИЯ

VORMATIC EXIT 2 KEY

Руководство по эксплуатации
лучевого счетчика посетителей



Содержание

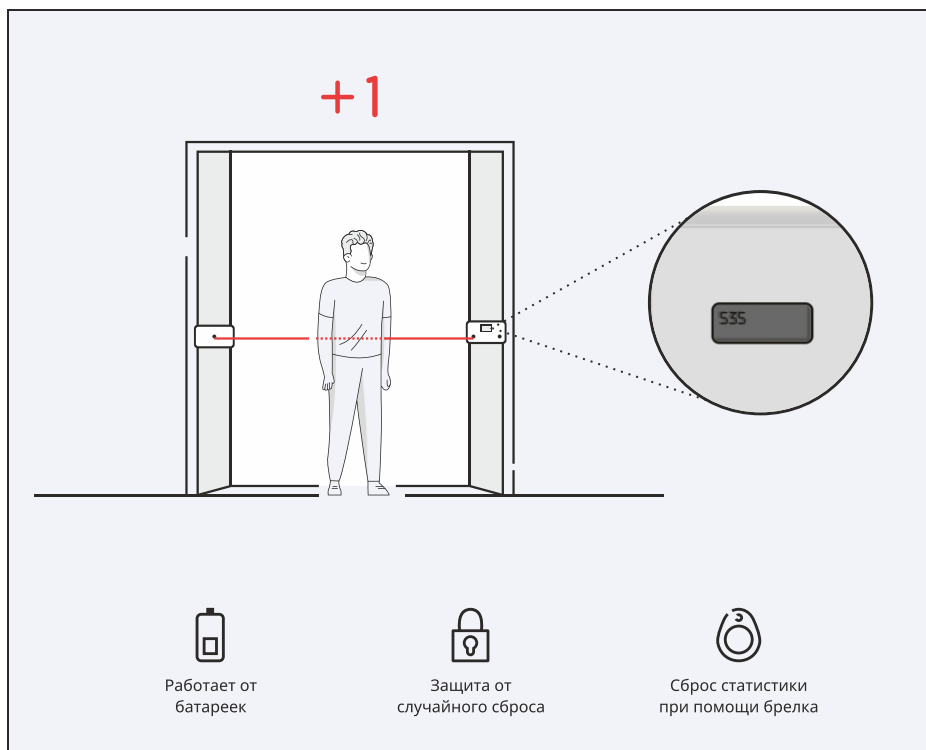
ОСНОВНЫЕ СВЕДЕНИЯ О ИЗДЕЛИИ	2
УСТАНОВКА СЧЕТЧИКА	4
ЭКСПЛУАТАЦИЯ И УПРАВЛЕНИЕ	6
Управление	7
Включение	7
Отображение данных на дисплее	7
Сброс количества проходов	8
Деление показаний на 2	9
ЗАМЕНА ЭЛЕМЕНТОВ ПИТАНИЯ	10
ТЕХНИЧЕСКИЕ НЕИСПРАВНОСТИ И ИХ РЕШЕНИЯ	12
ПАСПОРТ И КОМПЛЕКТАЦИЯ	14



ОСНОВНЫЕ СВЕДЕНИЯ О ИЗДЕЛИИ

Автоматические счётчики посетителей серии **VORMATIC EXIT 2 KEY** предназначены для подсчёта количества посетителей. В основу заложен принцип пересечения инфракрасного луча. Количество посетителей высвечивается на экране. Питание изделий осуществляется двумя элементами AA 1,5В. Счётчики посетителей VORMATIC полностью автономны, не требуют подвода питания и никаких внешних соединений.

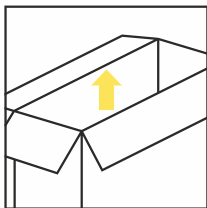
Наибольшая точность подсчёта обеспечивается при установке приемника и передатчика в проходах шириной до двух метров. Возможна установка ИК-датчиков при ширине прохода до 5 метров с низкой интенсивностью движения. Каждый проходящий посетитель подсчитывается процессором с отображением на экран дисплея.





УСТАНОВКА СЧЕТЧИКА

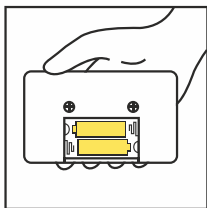
После получения счетчика, необходимо:



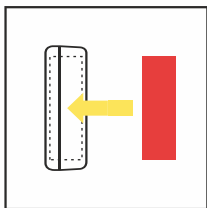
Распаковать, произвести внешний осмотр, не разрешается эксплуатировать прибор имеющий механические повреждения.



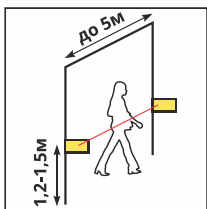
Проверить комплектацию по паспорту изделия.



Вставить элементы питания в приемник и передатчик (по две «пальчиковых» батарейки типа АА, номинальным напряжением по 1,5В) в батарейный отсек счетчика. Для увеличения срока замены батареек рекомендуется использовать элементы питания с малым током саморазряда и емкостью более 2000 мА/ч.



Для удобства замены батареек скотч двусторонний монтажный необходимо наклеивать на боковую часть устройства.



Установить Приемник строго напротив Передатчика, на высоте 1,2-1,5м согласно рис. 1. Когда приёмник VORMATIC EXIT 2 KEY попадает в поле действия передатчика в левом углу дисплея появится знак «*»

Рис. 1



Внимание!

Данная модель счетчика посетителей не предназначена для установки на улице или в местах прямого солнечного освещения, например: объекты с входными группами с улицы, которые имеют стеклянные витрины.



ЭКСПЛУАТАЦИЯ И УПРАВЛЕНИЕ



Установка и ввод в эксплуатацию счетчика осуществляется покупателем.



Рис. 2 Внешний вид
и обозначения кнопок приемника

Управление.

Приемник имеет кнопку:
«1» для включения/выключения
дисплея (рис.2)

Включение.

Приемник и передатчик начинают работать сразу после установки батареек. Передатчик не требует внимания и настройки в течение всего срока эксплуатации. Приемник перед началом эксплуатации требует настройки.

После установки батареек на дисплее счетчика на несколько секунд отобразятся наименование и напряжение питания, затем последует переход к начальному экрану и отобразится количество проходов.

Отображение данных на дисплее.

Для включения дисплея нажмите на кнопку «1». На дисплее отобразится количество проходов посетителей. Дисплей приемника отключается автоматически в течение 30 секунд, а также нажатием кнопки «1».

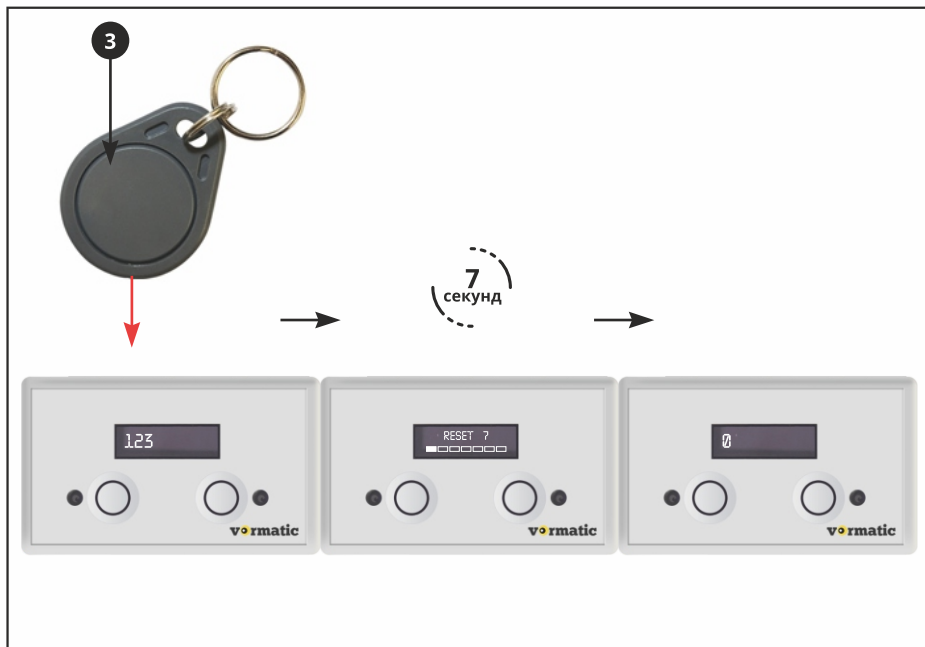


Рис. 3. Расположение ключа сброса

Сброс количества проходов.

Пользователь может сбросить количество проходов за весь период работы счетчика.

Для сброса количества проходов необходимо достать ключ-брелок №3 (рис.3), входящий в комплектацию поставки счетчика, из упаковки прибора. Удерживать ключ в верхней части счетчика, указанной стрелкой на рис.3, в течение 7-ми секунд. После 1-2 секунд удерживания на дисплее отобразится шкала прогресса с отсчетом времени, по достижении 0 количество проходов будет сброшено до 0.

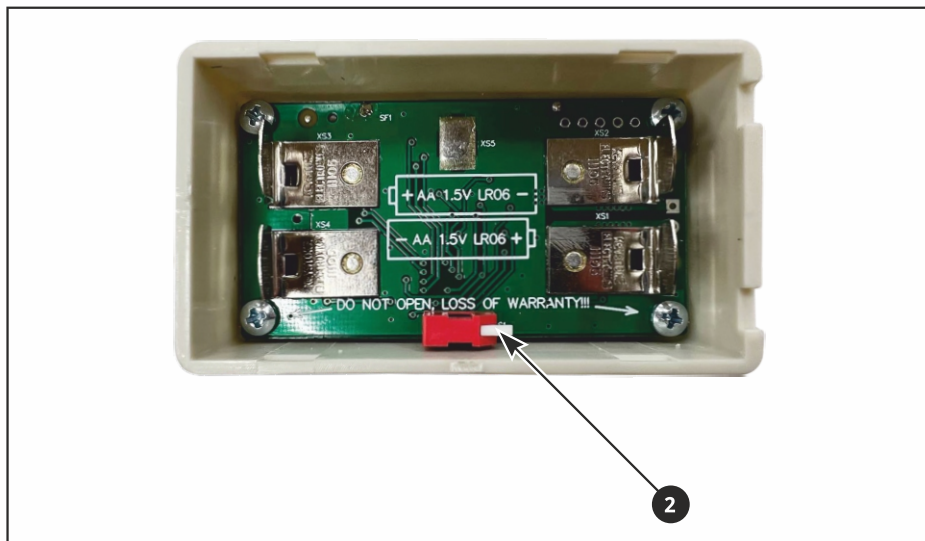


Рис. 4. Расположение переключателя деления количества проходов на 2

Деление показаний на 2.

В счетчике предусмотрена функция деления количества проходов на 2. Это требуется для магазинов с одним входом-выходом.

По умолчанию функция выключена. Для включения функции необходимо снять крышку батарейного отсека и установить расположенный на плате переключатель «2»(рис. 4) в положение «on»(вниз).

Для выключения функции необходимо снять крышку батарейного отсека и установить расположенный на плате переключатель «2»(рис. 4) в положение «off»(вверх).



ЗАМЕНА ЭЛЕМЕНТОВ ПИТАНИЯ

В течение времени до двух лет после последней установки элементов питания, в зависимости от интенсивности включения дисплея, при нажатии кнопки «1» отобразится «BATTERY LOW». Данное сообщение означает необходимость замены элементов питания. Вставьте элементы питания в приемник и передатчик (по две «пальчиковых» батарейки типа АА, номинальным напряжением по 1,5В) в батарейный отсек счетчика. Для увеличения срока замены батареек рекомендуется использовать элементы питания с малым током саморазряда и емкостью более 2000 мА/ч.



ТЕХНИЧЕСКИЕ НЕИСПРАВНОСТИ И ИХ РЕШЕНИЯ

Неисправность	Возможные причины	Возможные решения	
Счетчик считает сам, накручивает посетителей.	1. Низкий заряд батареек.	1. Замена батареек.	Ремонт в условиях сервиса.
	2. Превышено допустимое расстояние между передатчиком и приемником.	2. Уменьшить расстояние, учитывая, что при большем расстоянии необходимо производить более точную ориентацию между приемником и передатчиком.	
	3. Преграда на линии излучения передатчика.	3. Устранить преграду, помеху.	
	4. Неточная ориентация между приемником и передатчиком.	4. Более точно сориентировать относительно друг друга приемник и передатчик по высоте, по горизонтали.	



В случае возникновения какой-либо из ошибок просим обратиться в сервисную службу для устранения неисправности!

1. Технические характеристики

Габаритные размеры, ШхВхГ, не более	71x41x24 мм
Масса	100 г
Освещенность в зоне приемника, не более	150 лк
Питание	4 элемента типа AA 1,5В
Срок службы батареи	1 год
Максимальная ширина прохода	5 метров
Макс. отображаемое количество посетителей на дисплее	До 10 млн.

2. Условия эксплуатации

Температура	25±10°С
Относительная влажность воздуха	45-80%
Атмосферное давление	84,0-106,7 кПа (630-800 мм рт. ст.)

3. Сроки службы и хранения, гарантии изготовителя

Режим работы непрерывный.

Срок службы 5 лет.

Гарантийный срок эксплуатации 12 месяцев со дня продажи.

Срок хранения 2 года.

- Изделие принимается на гарантию в полной комплектации, при сохранности всех гарантийных пломб, без следов механических повреждений.

- Гарантийный ремонт должен быть произведен не позднее 30 раб. дней.

- Все транспортные расходы, при наступлении гарантийного случая, несет Покупатель.

- При отсутствии документов, удостоверяющих дату продажи, гарантийный срок исчисляется со дня выпуска изделия.

Производитель оставляет за собой право вносить изменения в конструкцию, внешний вид, характеристики и комплектность изделия без предварительного уведомления.

4. Требования безопасности

При соблюдении требований настоящего руководства по эксплуатации счетчик посетителей не представляет опасности для жизни и здоровья потребителя не причиняет вред его имуществу и окружающей среде.

5. Обслуживание

В процессе эксплуатации счетчики посетителей не требуют специального обслуживания.

6. Условия транспортирования

Транспортирование разрешается любым видом крытого транспорта, обеспечивающим предохранение упакованных изделий от механических повреждений.

7. Условия хранения и утилизации

Хранение осуществляется в упаковке изготовителя в крытых сухих помещениях при температуре окружающего воздуха от -45 °С до +60 °С. По истечении срока службы изделие утилизируется как бытовые отходы. По классу опасности отходов соответствуют V классу (практически неопасные отходы). Элементы питания требуют специальной утилизации.

8. Условия доставки при выявлении неисправности устройства

В силу п. 7 ст. 18 закона о ЗПП при гарантийном ремонте доставка товара от покупателя к продавцу и обратно производится за счет продавца, при условии крупногабаритности товара или если его вес более 5 кг. Условия, при которых товар считается крупногабаритным, в законе не описаны, поэтому в первую очередь учитывается его вес.

9. Свидетельство о приемке

Изделие изготовлено в соответствии с действующей технической документацией и признано пригодным для эксплуатации.

Наименование	№ изделия

Подпись лица, ответственного за приемку: _____ (_____)

Дата: "___" _____ 20__ г.

МП

Комплектация



Номер	Наименование	Кол-во
1	Приемник	1
2	Передатчик	1
3	Магнитный брелок	1
4	Руководство по эксплуатации лучевого счетчика посетителей	1
5	Скотч двусторонний монтажный	2